

**LAD VA
TONALLIKLAR.**

LAD VA TONALLIKLAR.

Reja

Turg'un va noturg'un tovushlar hamda ularning echilishi

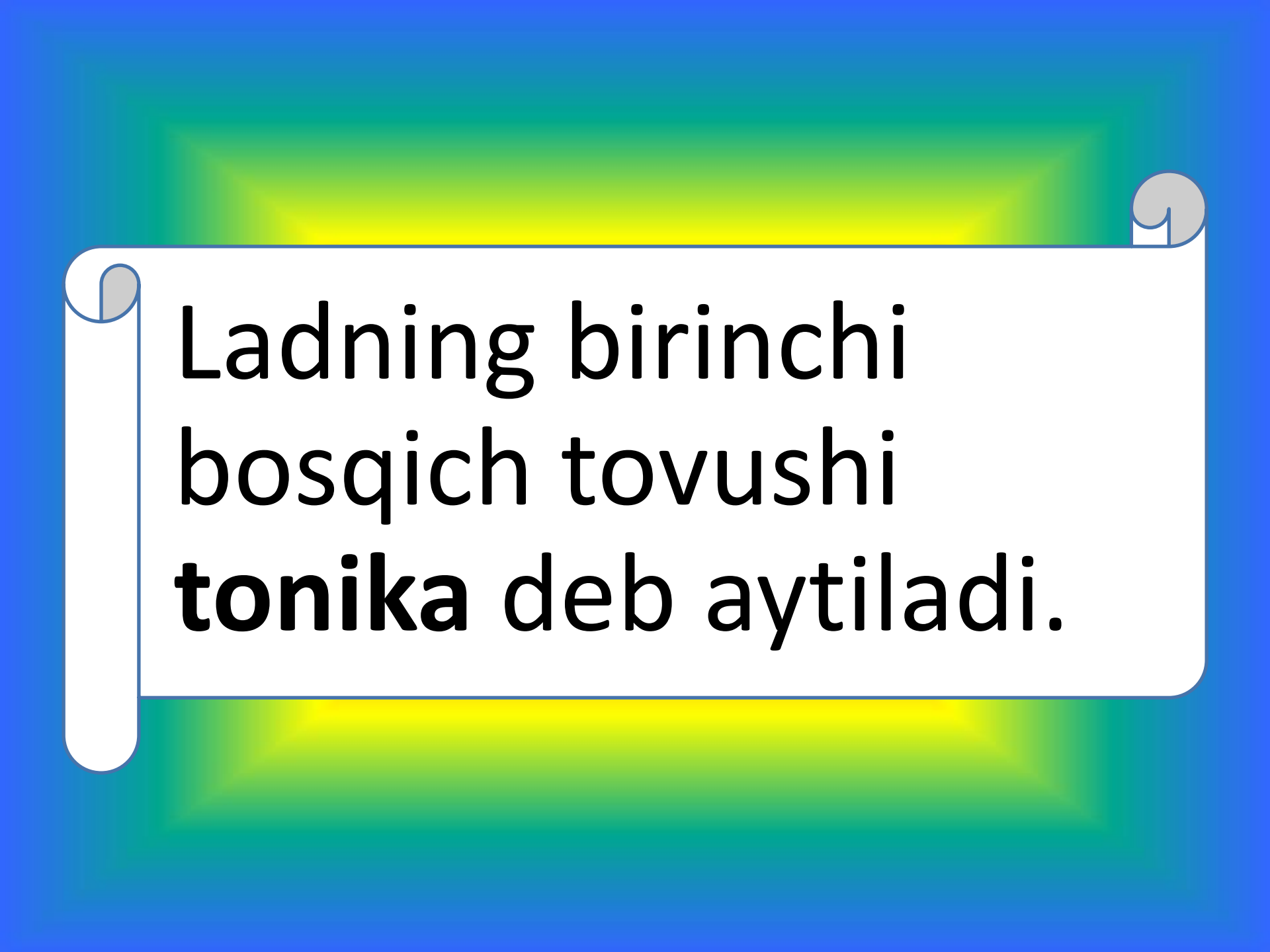
Major ladi.

Tabiiy major gammasi

Laddagi tayanch tovushlar **turg'un tovushlar** deb aytiladi.

Tayanch tovushlarning bunday atalishi ularning xarakteriga mosdir,

chunki, tayanch tovushda tugallangan kuy tinglovchida sokinlik va turg'unlik taassurotini qoldiradi.

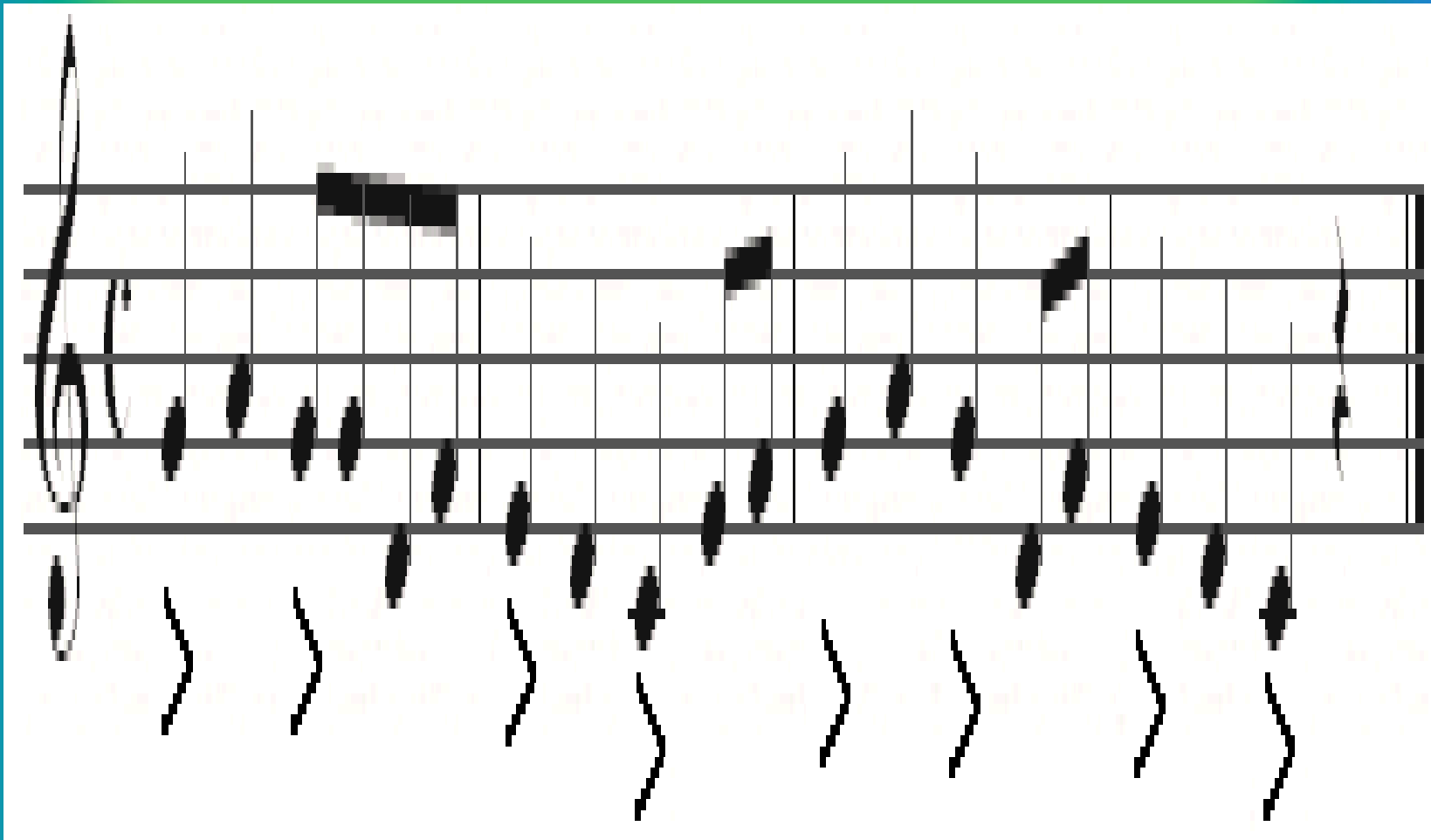


Ladning birinchi
bosqich tovushi
tonika deb aytiladi.

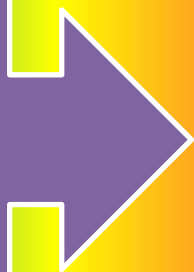
Turg'un tovushlardan tashqari, kuyning umumiy yo'nalishini shakllantirishda ishtirok etadigan boshqa tovushlar ancha kuchsiz eshitiladi, shuning uchun ularga **noturg'un tovushlar** deyiladi.



Noturg'un tovushlar hamisha turg'un tovushlarga tortiladi.



Yuqoridagi
misolda
ko'rsatilgan
sol, mi va
do (mazkur
notalar
tagiga
chizilgan)
turg'un
tayanch
tovushlarga
kiradi,



noturg'un
tovushlar esa bu
tovushlarga
quyidagi tartibda
tortiladi: sol
tovushiga la, mi
tovushiga fa va do
tovushiga re
tortiladi.

Do tovushi ushbu
kuyning tonikasi
hisoblanadi.

Ijro jarayonida noturg'un tovushlarning turg'un tovushlarga o'tishi **tovushlar echilishi** deyiladi.

	Turg'un va noturg'un tovushlarning o'zaro munosabati tuzilmasi lad deyiladi.
--	---

Har qanday kuy yoki musiqa asari ma'lum ladga asoslanadi.

Lad musiqiy tovushlarning balandlik munosabatini ma'lum tartibga keltiradi

va musiqaning boshqa ifoda vositalari bilan birga uning mazmuniga mos ma'lum xususiyatni hosil qiladi.

Turli xalqlar
musiqasida
xilma-xil
ladlar
uchraydi.

Shunga
qaramasdan hozirgi
zamon musiqa
amaliyotida major
va minor ladi asosiy
o'rinni egallagan.

- Turg'un tovushlari uchta tovushdan iborat bo'lib, major yoki katta uchtovushlikni - akkordni hosil qilgan ladga **major ladi** deyiladi.
- Tovushlar uchtovushlikda, tertsiya bo'yicha joylashadi: katta tertsiya – pastki va o'rta tovushlar orasida, kichik tertsiya esa o'rta va yuqori tovushlar orasida bo'ladi.
- Akkord – ohangdoshlik.

Uchtovushlikning eng past va eng yuqori tovushlari oralig'ida sof kvinta intervali hosil bo'ladi. Masalan:



The image shows a musical staff with a treble clef and four measures. Each measure contains a chord. Below each chord is a label: 'Major uchtovushlik', 'kat.3', 'kich.3', and 'sof 5'. The first measure shows a major triad (C4, E4, G4). The second measure shows a minor triad (C4, E3, G4). The third measure shows a major triad (C4, E4, G4). The fourth measure shows a perfect fifth (C4, G4).

Major uchtovushlik kat.3 kich.3 sof 5

Tonikadan tuzilgan
major uchtovushligi
tonika uchtovushligi
deyiladi.

Major ladi yettita tovushdan
iborat. Laddagi tovushlarning
tonikadan navbatdagi
oktavaning tonikasigacha
joylashuviga **lad tovushqatori**
yoki **gamma** deyiladi.

Gamma hosil qilgan barcha
tovushlarga **pog'onalar**
deyiladi.

Gamma – yunon alfavitida
harf nomi; qadimda eng
pastki tovushlarni belgilash
uchun qo'llanilgan.

Major ladining gammasida yettita pog'ona bor. Ular birin-ketin keladigan sekundalar hosil qiladi:

The image displays a musical staff in 4/4 time, illustrating the intervals between the seven notes of a major scale. The notes are represented by whole notes on a treble clef staff. Below the staff, the intervals are indicated by Roman numerals and slash notation: I, II, III, IV, V, VI, VII, and (I). The intervals are: I (C to D), II (D to E), III (E to F), IV (F to G), V (G to A), VI (A to B), VII (B to C), and (I) (C to C). The time signature is 4/4, and the key signature is one sharp (F#).

Pog'onalari yuqoridagi tartibda joylashgan gammaga **tabiiy major** gammasi deyiladi.

Shu ko'rinishga ega bo'lgan lad esa tabiiy major deb ataladi.

Ladning har bir pog'onasi raqam bilan yozilishidan tashqari, mustaqil nomga ham egadir:

- 1 - pog'ona: tonika (**T**)
- 2 - pog'ona: pastga boshlovchi tovush
- 3 - pog'ona: medianta (o'rtancha)
- 4 - pog'ona: subdominanta (**S**)
- 5 - pog'ona: dominanta (**D**)
- 6 - pog'ona: submedianta (pastki medianta)
- 7 - pog'ona: yuqoriga boshlovchi tovush.

Har bir ladning tonikasi, subdominantasi va dominantasi **asosiy pog'onalar**, qolganlari esa *yondosh pog'onalar* hisoblanadi.

Tonika bilan dominanta orasida uchinchi pog'ona bor, shuning uchun u *medianta* ya'ni, o'rtancha deyiladi.

Dominanta o'z tonikasidan hamisha sof kvinta yuqorida joylashadi.

Subdominanta tonikadan kvinta pastda joylashgan.

A white outline arrow pointing downwards, centered between the first and second text boxes.

Subdominanta bilan tonika orasida joylashgan pog'ona *submedianta* deyiladi.

A white outline arrow pointing downwards, centered between the second and third text boxes.

Quyida bu pog'onalarning joylashish tartibi ko'rsatilgan:

sof 5

sof 5



IV

VI

I

III

V

S

T

D

Tayanch tushunchalar:

- Major ladi, tabiiy major gammasi, tonika uchtovushligi, lad tovushqatori yoki gamma, pog'onalar, medianta, submedianta, dominantanta, subdominantanta, asosiy pog'onalar, yondosh pog'onalar.