

The background of the slide is a light blue color with a pattern of numerous small, realistic water droplets. A thick, solid blue border frames the central text area.

Diapazon. Registr. Tovushlar engarmonizmi

Diapazon. Registr. Tovushlar engarmonizmi

- **Diapazon.**
- **Registr.**
- **Tovushlar engarmonizmi**
- **Diatonik hamda xromatik yarim tonlar va butun tonlar**

Diapazon.

Musiqiy tovushqatorning eng past tovushdan eng yuqori tovushgacha bo'lgan umumiy hajmi **musiqiy diapazon** deyiladi.

Inson tovushi yoki
cholg'u sozining
diapazoni
deganda ular
ifodalay oladigan
umumiy musiqiy
diapazon nazarda
tutiladi

(masalan,
fortepiano
diapazoni A_2
– s^5).

Registr

Registr deb, ovoz yoki cholg'u sozining alohida xarakterga ega bo'lgan tovush tusi bilan ajralib turadigan qismi (bo'lak, parcha)ga aytiladi.

o'rta registrga -
kichik, birinchi
va ikkinchi
oktavalarni;

**Umuman
olganda;**

pastki registrga
-
subkontroktava,
kontroktava va
katta oktavani
kiritish mumkin.

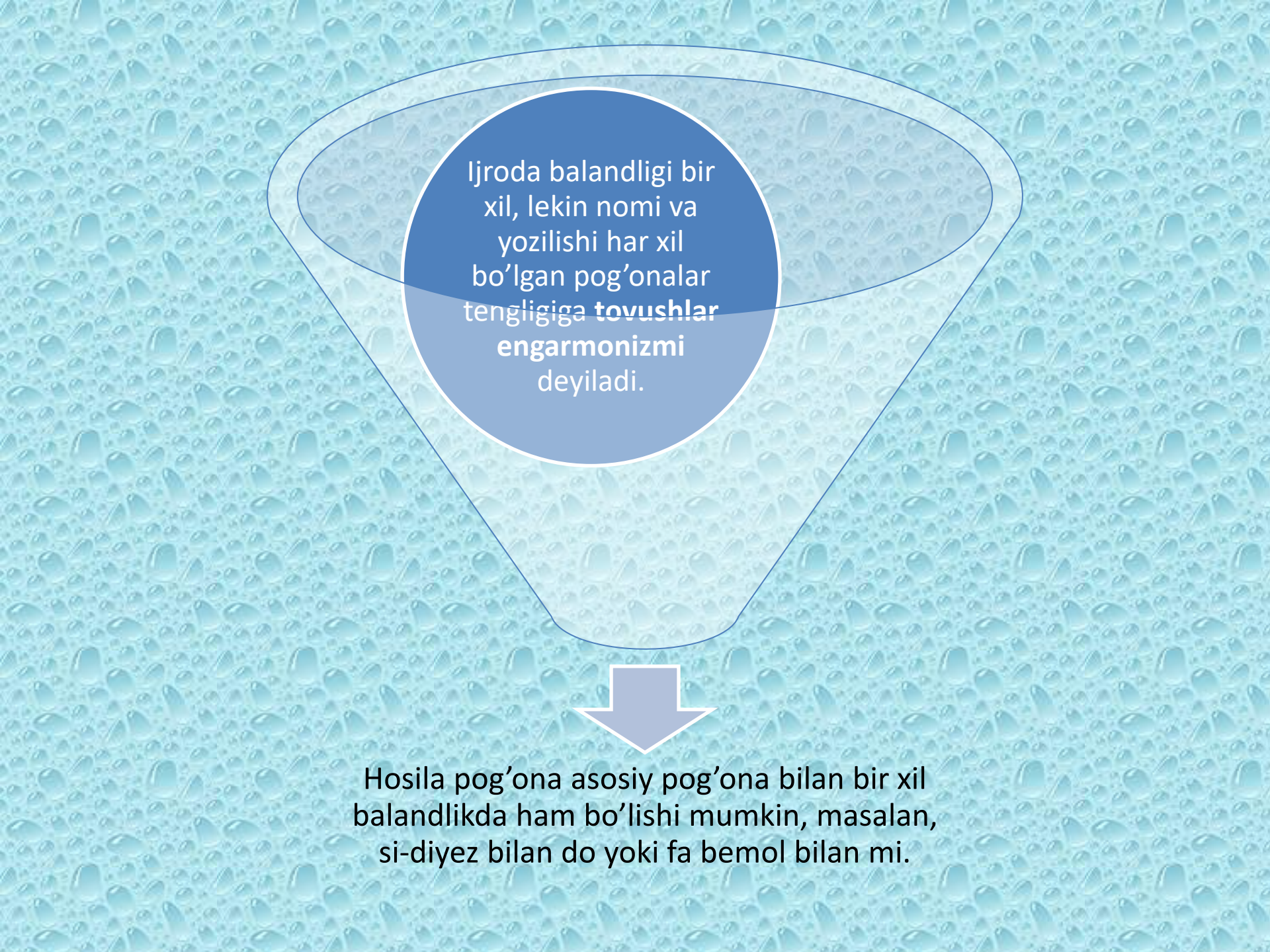
yuqori registrga
- uchinchi,
to'rtinchi va
beshinchi
oktavalarni;

- Turli cholgʻu sozlarining registri koʻpincha bir-biriga mos boʻlmaydi, masalan, basning yuqori registri alʼtning pastki registriga mos boʻladi, yoki valtornada yuqori registriga xos boʻlgan tovushlar klarnetning oʻrta registriga toʻgʻri keladi.





- Shu sababdan, har bir tovush o'zidan yarim ton pastda joylashgan asosiy pog'onaning ko'tarilishi yoki o'zidan yarim ton yuqori joylashgan asosiy pog'onaning pasaytirilishi natijasida **hosila tovush** bo'lishi mumkin, masalan, fadiyez va sol-bemol.



Ijroda balandligi bir xil, lekin nomi va yozilishi har xil bo'lgan pog'onalar tengligiga **tovushlar engarmonizmi** deyiladi.

Hosila pog'ona asosiy pog'ona bilan bir xil balandlikda ham bo'lishi mumkin, masalan, si-diyez bilan do yoki fa bemol bilan mi.

Agar tovush ikki baravar ko'tarilsa (asosiy pog'ona ikki marta yarim tonga ko'tariladi) yoki ikki baravar pasaytirilsa ham shu holni ko'ramiz.

Masalan, fa-dubl diyez bilan sol; mi-dubl-diyez bilan fa-diyez; mi dubl bemol bilan re; do-dubl bemol bilan si bemol va h.k.

Diatonik hamda xromatik yarim tonlar va butun tonlar

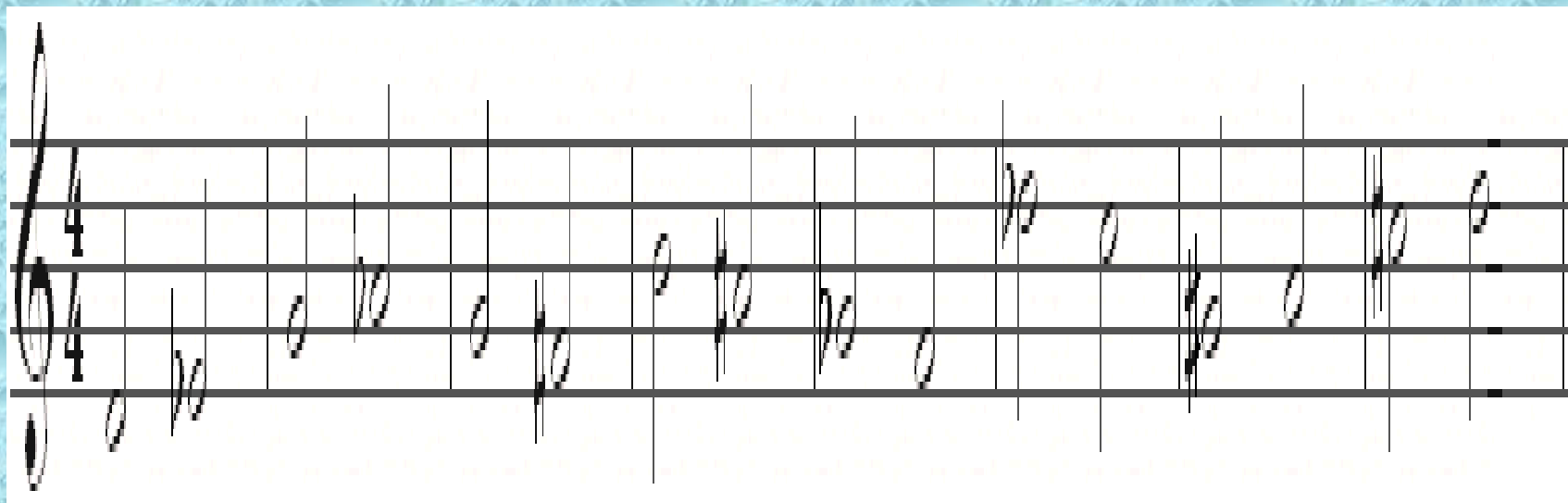
Oldingi mavzularda yarim ton va butun ton nima ekanligi haqida ta'rif berib o'tgan edik.

Tovushqatorning asosiy pog'onalari **mi-fa** va **si-do** yarim tonlarini hosil qiladi.

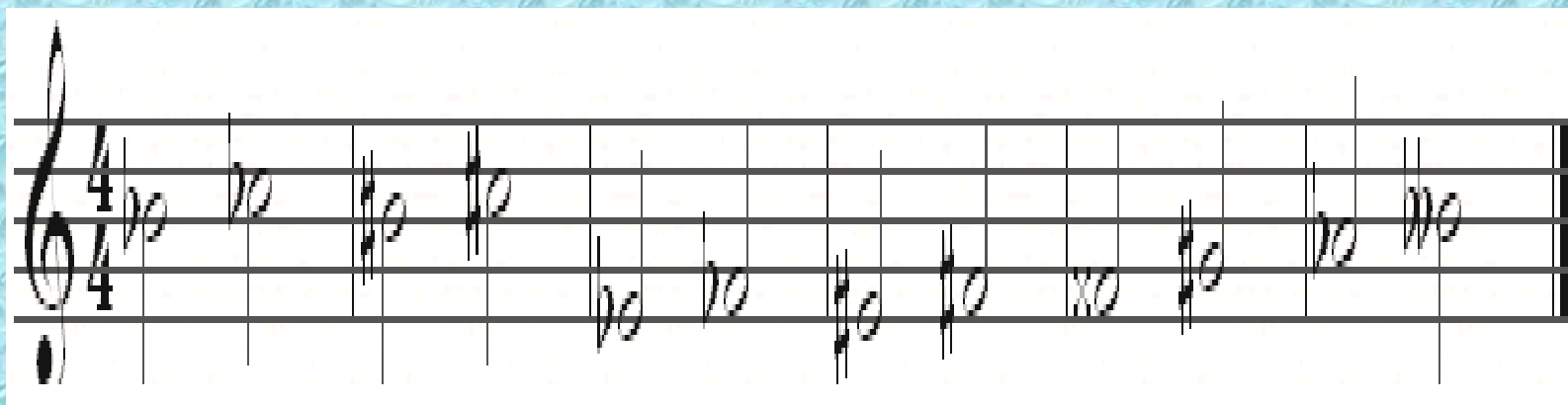
Endi diatonik va xromatik yarim tonlar hamda butun tonlar bir-biridan nima bilan farq qilishini aniqlab olamiz.

Tovushqatorning yonma-yon joylashgan kichik pog'onasi orasida hosil bo'lgan yarim tonga **diatonik yarim ton** deyiladi.

- Bundan tashqari, asosiy tonlar bilan yonma-
yon joylashgan ko'tarilgan yoki pasaygan
hosila pog'onalar orasida ham diatonik yarim
tonlar hosil bo'lishi mumkin. Masalan:

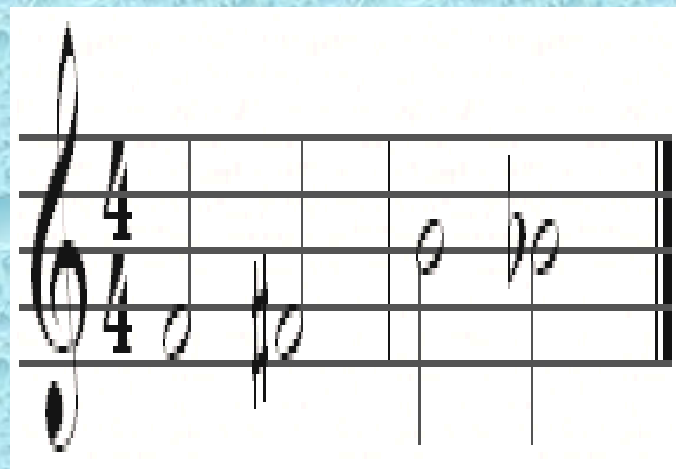


- Bundan tashqari, ikki hosila pog'onalar orasida ham diatonik yarim tonlar hosil bo'lishi mumkin.

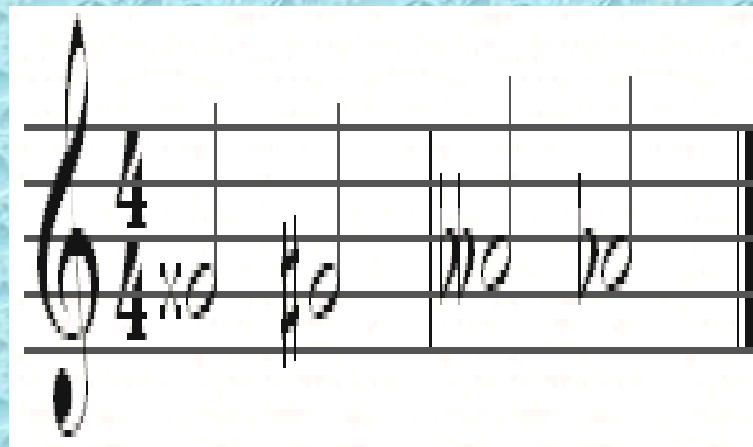
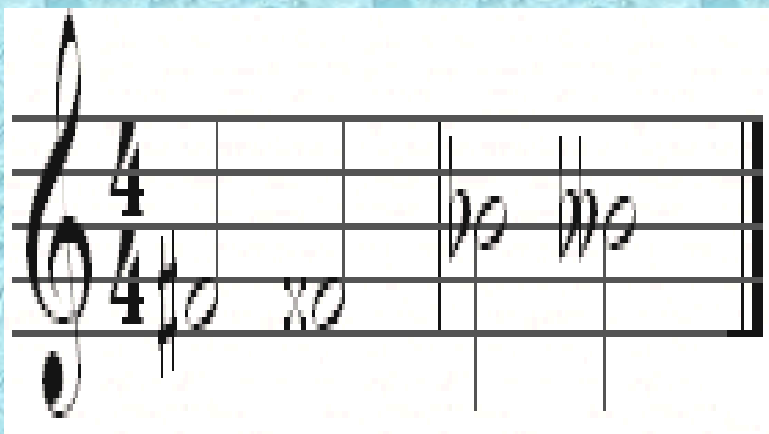


Xromatik yarim ton deb quyidagicha paydo bo'lgan tonlarga aytiladi:

- a) asosiy pog'ona bilan uning ko'tarilgan yoki pasaygan pog'onasi orasida hosil bo'lgan yarim tonga **xromatik yarim ton** deyiladi. Masalan:

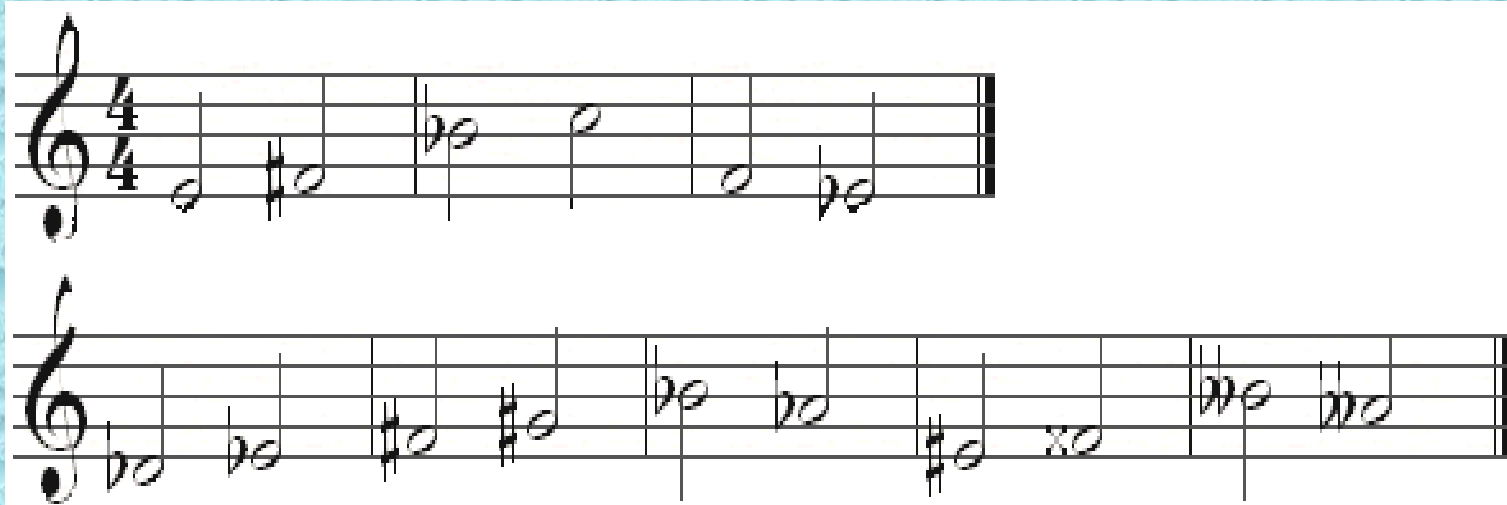


Ko'tarilgan pog'ona bilan uning ikkita baravar ko'tarilgan pog'onasi orasida, pasaygan pog'ona bilan uning ikki baravar pasaygan pog'onasi orasida hosil bo'lsa. Masalan:



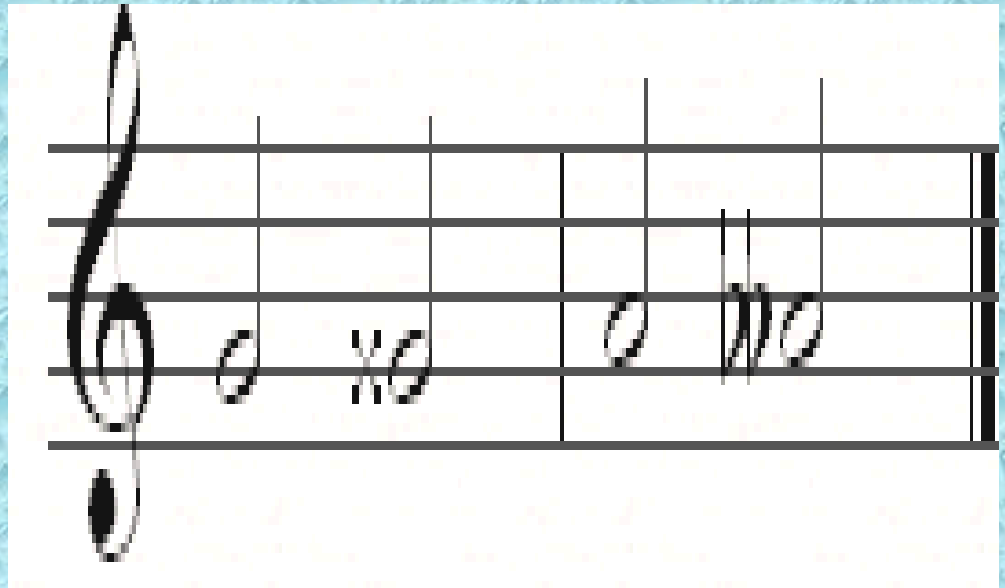
Ikkita yonma-yon pog'ona orasida hosil bo'lgan butun tonlar *diatonik butun tonlar* deyiladi. Bir oktava orasida asosiy pog'onalar beshta butun tonni hosil qiladi: **do - re, re - mi, fa - sol, sol - lya, lya - si.**

Bundan tashqari, diatonik tonlar asosiy pog'ona bilan hosila pog'ona orasida, shuningdek, ikkita hosila pog'ona orasida ham paydo bo'lishi mumkin.

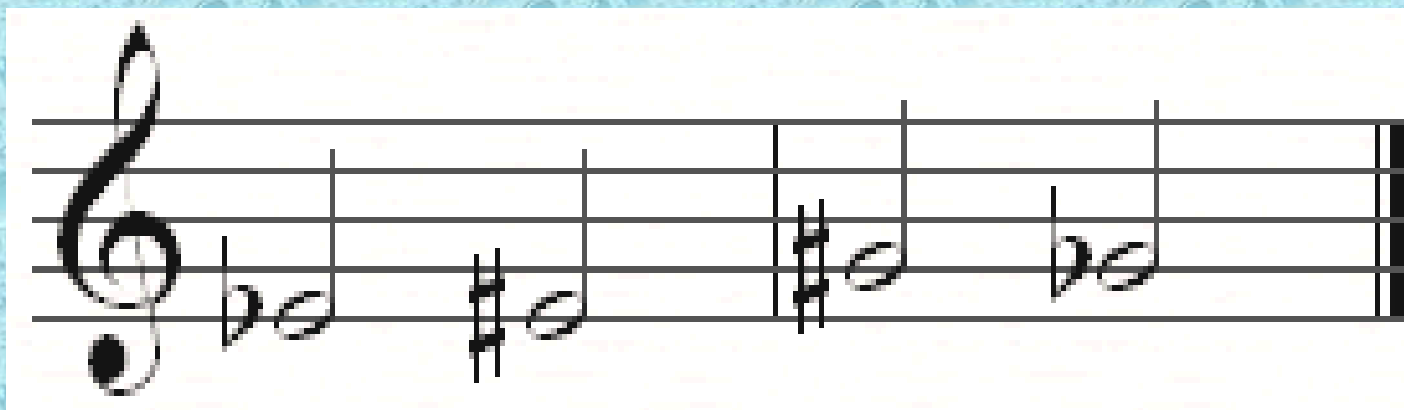


Xromatik butun tonlar deb quyidagicha paydo bo'lgan tonlarga aytiladi:

- a) asosiy
pog'ona bilan
uning ikki
baravar
ko'tarilishi yoki
pasayishi
orasida hosil
bo'lsa.



b) bitta asosiy pog'onadan iborat ikkita hosila pog'ona orasida hosil bo'lsa:



v) bir pog'onaning ikki chetidagi
pog'onalar orasida hosil bo'lsa.

