

# Tovushlarning harfiy tuzilmada ifodalanishi



# Tovushlarning harfiy tuzilmada ifodalanishi

Musiqa amaliyotida tovushlarni bo'g'in bilan yozishdan tashqari, lotin alfaviti asosida harf bilan yozish usuli ham keng qo'llaniladi.

Yetti asosiy pog'ona quyidagicha  
belgilanadi:

C	D	E	F	G	A	H
Do	Re	Mi	Fa	sol	Iya	si

Nota tovushlarining harfli tuzilmasi lotin alfavitiga asoslangan.

Tovushlarning alfavit tartibi bo'yicha biroz noto'g'ri joylashuviga sabab shuki, o'rta asrlarda asosiy tovush lya (**a**) hisoblangan va undan so'ng si bemol (**b**) tovushi kelgan.

O'sha davrda tovushqator quyidagicha bo'lgan:

A	B	C	D	E	F	G	
lya	si bemol	Do	Re	mi	fa	sol	

Keyinchalik si tovushining ahamiyati si bemol tovushidan ko'ra kuchaydi.



Bu uchun alfavit tartibida **a** va **g** dan so'ng **h** ga zarurat sezilib qoldi.



Hosila pog'onalarni yozish uchun harflarga qo'shimcha bo'g'inlar qo'shiladi: **is** – diyez; **isis** – dubl diyez; **es** – bemol; **eses** – dubl bemol.  
Masalan:

- **Cis** – do diyez; **fisis** – fa dubl diyez. **Des** – re bemol; **geses** – sol dubl bemol.
- Hosila pog'onalardan faqat si bemoldagina qo'shimcha bo'g'in bo'lmaydi.
- Uning **V, v** harfi bilan yozilishi saqlanib qolgan.
- **Es** bo'g'inida unli **a** va **e** harflari uchrasa, talaffuzning qulay bo'lishi uchun **e** harfi aytilmaydi; mi bemolda ees o'rniga **es**; lya bemolda **aes** o'rniga **as** qo'llaniladi va h.k.

Har bir oktavani belgilashda harflar ustiga qo'shimcha raqamlar yoki chiziqchalar yoziladi.

Katta va kichik oktavalarning tovushi katta yoki kichik harflar bilan yoziladi. Masalan, katta oktavaning lya tovushi katta **A** harfi bilan, kichik oktavaning sol tovushi – kichik **g** harfi bilan yoziladi.

Birinchi oktavadan beshinchi oktavagacha bo'lgan tovushlar qaysi oktavaga tegishli bo'lsa shunday raqam, chiziqlar yoki kichik harflar bilan belgilanadi.

# Masalan:

OKTAVALAR	Harflar bilan belgilanishi
SUBKONTROKTAVA	<b>Lya<sub>2</sub>, Si<sub>2</sub></b> ; A <sub>2</sub> , H <sub>2</sub>
KONTROKTAVA	<b>Do<sub>1</sub>, Re<sub>1</sub>, Mi<sub>1</sub>, Fa<sub>1</sub>, Sol<sub>1</sub>, Lya<sub>1</sub>, Si<sub>1</sub></b> C <sub>1</sub> , D <sub>1</sub> , E <sub>1</sub> , F <sub>1</sub> , G <sub>1</sub> , A <sub>1</sub> , H <sub>1</sub>
KATTA OKTAVA	<b>Do, Re, Mi, Fa, Sol, Lya, Si</b> ; C, D, E, F, G, A, H
KICHIK OKTAVA	<b>do, re, mi, fa, sol, lya, si</b> ; c, d, e, f, g, a, h
BIRINCHI OKTAVA	<b>do<sup>1</sup>, re<sup>1</sup>, mi<sup>1</sup>, fa<sup>1</sup>, sol<sup>1</sup>, lya<sup>1</sup>, si<sup>1</sup></b> ; c <sup>1</sup> , d <sup>1</sup> , e <sup>1</sup> , f <sup>1</sup> , g <sup>1</sup> , a <sup>1</sup> , h <sup>1</sup>
IKKINCHI OKTAVA	<b>do<sup>2</sup>, re<sup>2</sup>, mi<sup>2</sup>, fa<sup>2</sup>, sol<sup>2</sup>, lya<sup>2</sup>, si<sup>2</sup></b> ; c <sup>2</sup> , d <sup>2</sup> , e <sup>2</sup> , f <sup>2</sup> , g <sup>2</sup> , a <sup>2</sup> , h <sup>2</sup>
UCHINCHI OKTAVA	<b>do<sup>3</sup>, re<sup>3</sup>, mi<sup>3</sup>, fa<sup>3</sup>, sol<sup>3</sup>, lya<sup>3</sup>, si<sup>3</sup></b> ; c <sup>3</sup> , d <sup>3</sup> , e <sup>3</sup> , f <sup>3</sup> , g <sup>3</sup> , a <sup>3</sup> , h <sup>3</sup>
TO'RTINCHI OKTAVA	<b>do<sup>4</sup>, re<sup>4</sup>, mi<sup>4</sup>, fa<sup>4</sup>, sol<sup>4</sup>, lya<sup>4</sup>, si<sup>4</sup></b> c <sup>4</sup> , d <sup>4</sup> , e <sup>4</sup> , f <sup>4</sup> , g <sup>4</sup> , a <sup>4</sup> , h <sup>4</sup>
BESHINCHI OKTAVA	<b>do<sup>5</sup></b> ; c <sup>5</sup>

Kontroktava bilan subkontroktava tovushlari qaysi oktavaga tegishli bo'lsa, ostiga yoziladigan shunday raqamlar yoki chiziqlar va katta harflar bilan belgilanadi.

Masalan: kontroktavaning si tovushi  
– H<sub>2</sub>, subkontroktavaning lya  
tovushi – A<sub>2</sub>.

# Nota cho'zimi va uning yozilishi

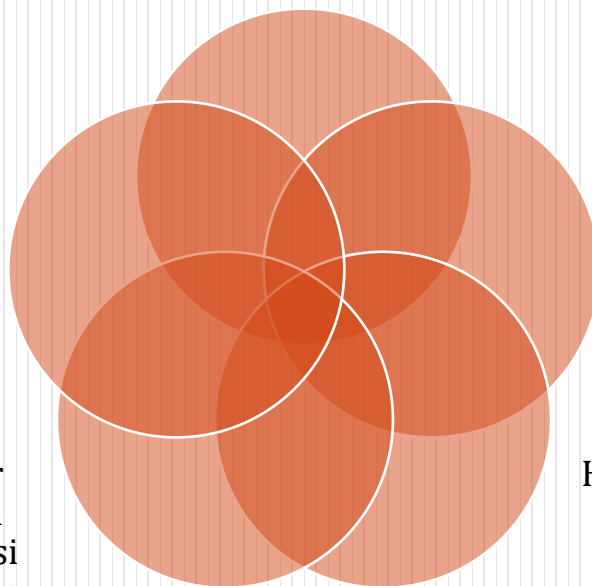
Musiqiy ohanglarni qog'ozda aks yettirishga urinishlar tajribasi uzoq asrlarga borib taqaladi.

Nota – lotincha so'z bo'lib belgi, **YOZUV** ma'nosini bildiradi.

Bularga tabulatura, xorazm tanbur chizig'i va h.k.larni kiritish mumkin.

Musiqiy tovushlar notalar vositasida yoziladi. Ular o'rtasi bo'sh yoki bo'yalgan doirachalardan iborat bo'ladi.

Hozirgi kunda dunyo musiqa amaliyotida qo'llaniladigan nota yozuvi yagona standartlarga asoslangandir.



Tovushlar turli cho'zimlarga ega bo'lganligi uchun ular vertikal *tayoqchalar (shtillar), bayroqchalar,*

qisqa cho'zimli tovushlarni bir guruhga birlashtirish uchun esa *qovurg'achalar* - qo'shimcha gorizontal chiziqchalar bilan belgilanadi.

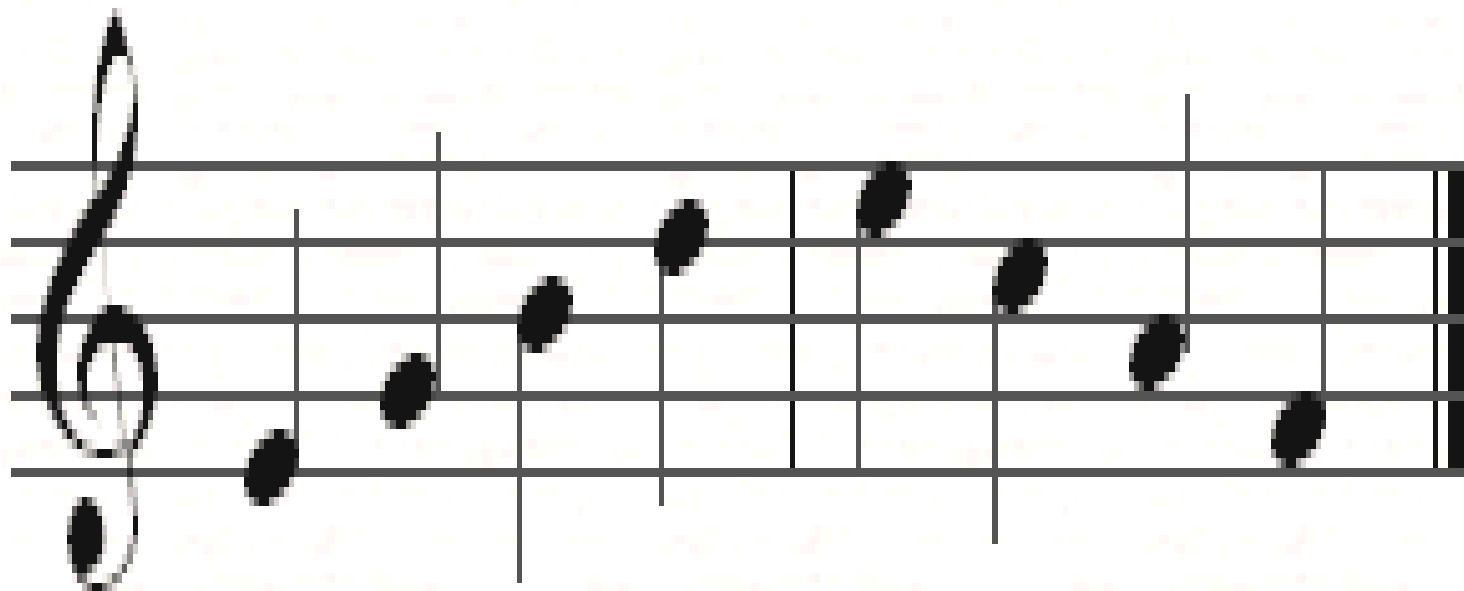
Tovushlar balandligini aniq belgilash uchun notalar beshta parallel chiziqdan iborat nota yo'liga joylashtiriladi.

Chiziqlar pastdan yuqoriga qarab sanaladi.

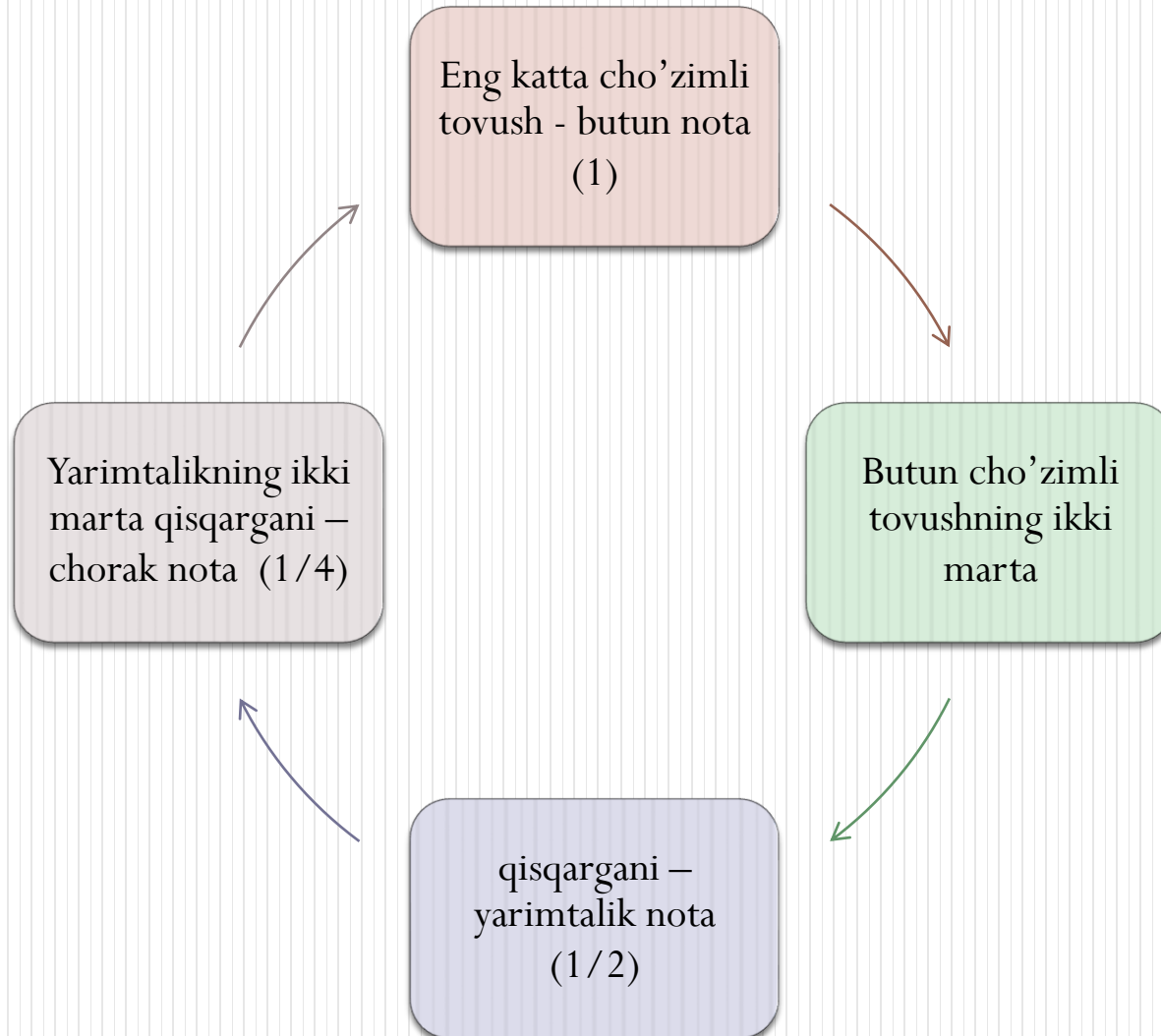
Nota yo'lining boshlanish qismida besh chiziqni birlashtiruvchi vertikal chiziq qo'yiladi.

Bu vertikal chiziq *boshlang'ich chiziq* deb aytiladi.

Notalar asosiy chiziqlardan tashqari nota yo'lidagi chiziqlar ustida va oralig'ida yoziladi. Masalan:

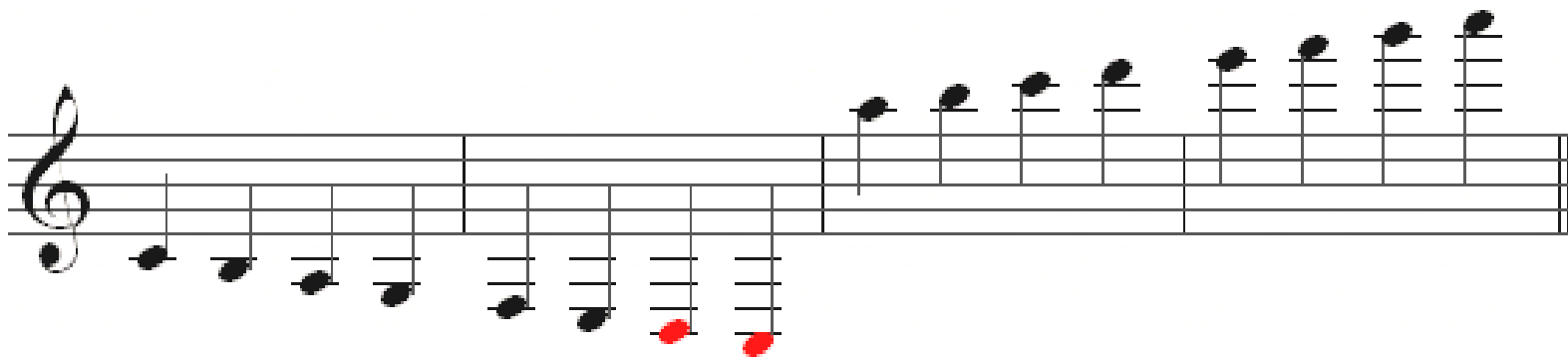


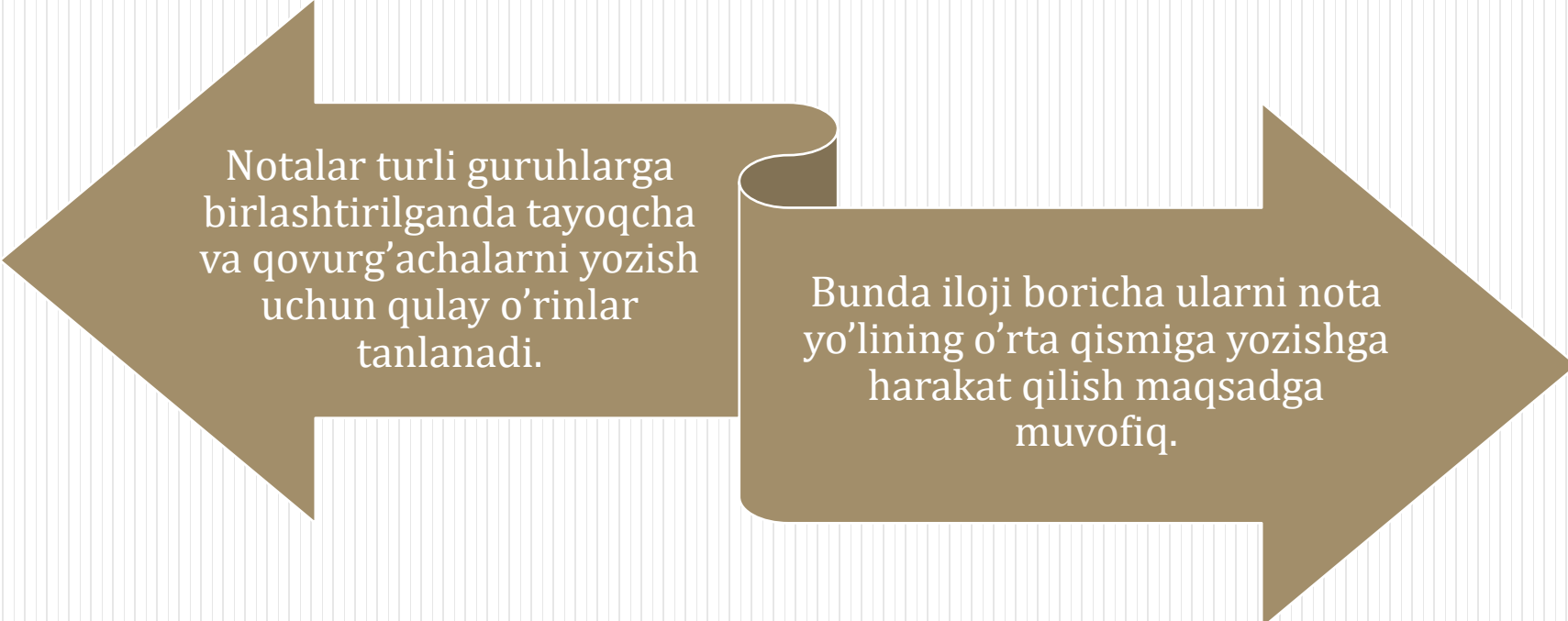
# Tovush cho'zimlari nomlari va ularning nota bilan yozilishi quyidagicha bo'ladi:



- Chorakning 2 marta qisqargani – nimchorak nota ( $1/8$ )
- Nimchorak notaning ikki marta qisqargani
- – o'n oltitalik nota ( $1/16$ )
- O'n oltitalik notaning ikki marta
- qisqargani – o'ttiz ikkitalik nota ( $1/32$ )
- O'ttiz ikkitalik notaning ikki marta
- qisqargani – oltmish to'rttalik nota ( $1/64$ ) va h.k.

Notalar yozuvida asosiy chiziqlardan tashqari, ayrim notalar uchun qisqa qo'shimcha chiziqlar ham ishlatiladi. Ular nota yo'lining ostiga va ustiga yoziladi.





Notalar turli guruhlarga  
birlashtirilganda tayoqcha  
va qovurg'achalarni yozish  
uchun qulay o'rinlar  
tanlanadi.

Bunda iloji boricha ularni nota  
yo'lining o'rta qismiga yozishga  
harakat qilish maqsadga  
muvofiq.

# Kalitlar

Kuyni nota yo'lida joylashtirish uchun nota chiziq-lari ustiga va oralig'iga tovushlarning muayyan balandligi maxsus belgi bilan biriktiriladi va bunga **kalit** deyiladi.

Kalit ana shu chiziqda joylashgan notaga muayyan tovush **yoki** pog'ona balandligini (nomini) belgilaydi, nota yo'lidagi qolgan tovushlar joylashishi **ham** mana shu notaga moslanadi.

Kalit nota yo'lining boshida asosiy chiziq-larning biriga qo'yiladi. Bunda biror asosiy chiziq kalit markazini kesib o'tishi shart.

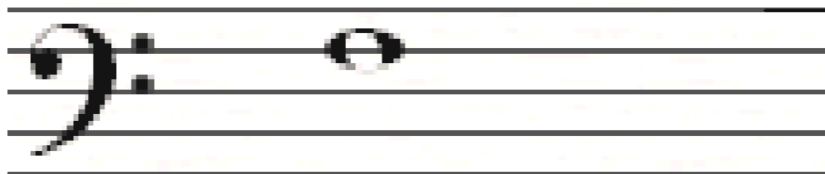
Hozirgi vaqtda musiqa amaliyotida asosan uchta xilma-xil kalit keng qo'llaniladi.

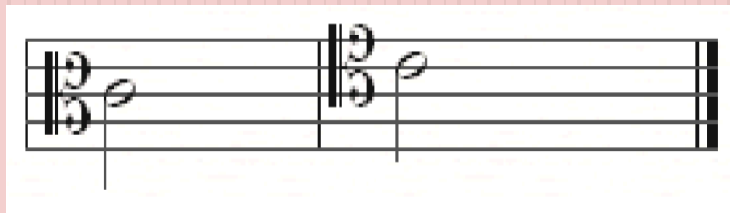
**Skripka**  
(sol) kaliti:



U ikkinchi chiziqda birinchi oktavaning sol tovushi balandligini belgilaydi.

**Bas** (fa) kaliti: To'rtinchi chiziqda kichik oktavaning fa tovushi balandligini belgilaydi.





**Do** kalitining esa asosan ikki xili, ya'ni *al't* va *tenor* kalitlari ko'p qo'llaniladi.

**Al't kaliti** birinchi oktavaning do tovushi balandligini *uchinchi chiziqda*, tenor kaliti esa xuddi shu tovush balandligini *to'rtinchi chiziqda* belgilaydi.

- Al't kaliti asosan al't va trombon cholg'u asboblari uchun qo'llaniladi.
- **Tenor kaliti** esa violonchel', fagot va trombon uchun qo'llaniladi.
- Musiqani notaga olishda qo'shimcha chiziqlarni haddan tashqari ko'paytirmaslik uchun nota yozuvida xilma-xil kalit belgilaridan foydalaniladi.
- Bu nota yozuvining o'qilishi va ijrosini osonlashtiradi.

